



URSULA & NICOLAS FOYER D'IDÉES

TEXTE : NICOLAS VIDAL | STYLISME : CÉLINE HASSEN | PHOTOS : RAPHAËL DAUTIGNY

Avec beaucoup de créativité et d'huile de coude, Ursula et Nicolas ont transformé un pavillon montpelliérain des années 1950 en une maison de caractère hyperactuelle.

pour 60 000 euros. Mais il ne faut pas oublier que nous avons passé nos soirées, week-ends et vacances sur le chantier. Et ça, pendant deux ans !

Quels ont été vos choix esthétiques ?

Ursula : L'idée était de saisir l'occasion que donnait l'agrandissement de rompre avec la forme du pavillon classique, et de transformer l'ensemble en maison contemporaine. Dans cet esprit, nous avons revêtu la surélévation de contreplaqué marine lasuré en rouge pour qu'elle se démarque bien. On retrouve le même type de contraste fort à l'intérieur, avec la structure en bois et les aplats de couleurs rouges, jaunes et noirs qui dynamisent l'ambiance.

Vous avez préféré restaurer un pavillon plutôt que construire...

Ursula : Pour la simple raison que trouver un terrain à bâtir près du centre-ville qui ne soit pas hors de prix est mission impossible. Et que nous avons déniché ce pavillon de 65 m² dans un quartier à la fois central, calme et sur les hauteurs. Une aubaine ! Comme nous sommes tous les deux architectes*, quinze jours nous ont suffi pour concevoir notre projet.

Quels changements avez-vous apportés ?

Ursula : Nous avons tout démolì, excepté les murs périphériques, qui restent comme un joli témoignage des origines de la maison. Cela a été l'occasion de créer un étage supplémentaire de 45 m². Ce niveau et le rez-de-chaussée s'ouvrent en grand sur des terrasses extérieures, qui nous permettent de profiter au maximum de la vie à l'extérieur.

Quel budget avez-vous consacré à ces transformations ?

Nicolas : Le fait d'avoir réalisé nous-mêmes 80 % des travaux explique le faible montant de notre investissement. Au final, nous nous en sommes sortis

* CONTACT EN PAGE 86.



"LA RÉSINE BÉTON AU SOL ET LE BOIS DU PLANCHER CRÉENT UNE AMBIANCE À LA FOIS CHALEUREUSE ET MINIMALISTE."

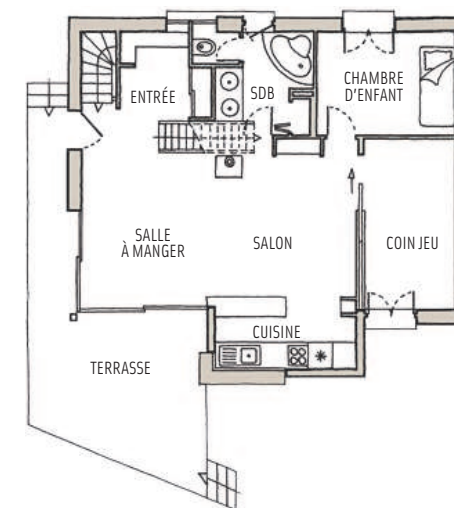


DU CÔTÉ DE CHEZ...



La cloison dissimulant l'escalier est décorée d'un jeu de rouge et de blanc qui dessine la montée des marches, dans un effet graphique assez bluffant. Le bas de la composition intègre une mini-bibliothèque, astucieusement logée dans un volume rarement exploité.

La pièce à vivre est rythmée d'aplats de couleur qui se répondent en harmonie, associant tons francs – rouge, jaune et blanc – et teintes apaisantes – ardoise, anthracite et bois.



PLAN DU REZ-DE-CHAUSSÉE
Orientée plein sud, la grande pièce de vie occupe 40 m². Le salon et la salle à manger s'y partagent l'espace ainsi que la cuisine, aménagée en retrait pour encombrer le moins possible.

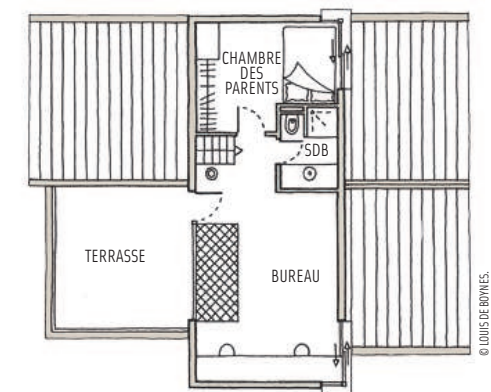
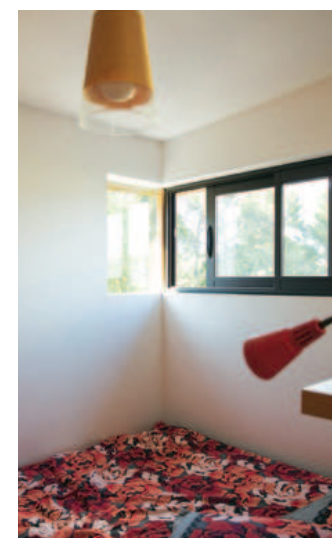
"LE FILET QUE NOUS AVONS TENDU EST PARFAIT POUR LÉZARDER AU SOLEIL. COMME SUR UN CATAMARAN!"



Inventivité et coût maîtrisé sont, bien sûr, aussi de mise à l'étage : la réalisation de ce bureau très fonctionnel, pour deux personnes, n'a nécessité que quatre caissons à tiroirs, un gros bloc de rangement et deux plans de travail. Plus quelques coups de scie. (Ci-dessous : linge de lit, Bouchara / Contact en page 86.)

LES ATOUTS DES FENÊTRES D'ANGLE

Composées d'un vitrage coulissant d'un côté, fixe de l'autre, des fenêtres d'angle habillent plusieurs pièces de la maison. Leurs avantages : offrir un cadrage panoramique sur le paysage, ainsi qu'un important apport de lumière. Les placer en hauteur, comme c'est le cas dans la chambre des parents, facilite l'aménagement du mobilier.



PLAN DE L'ÉTAGE
Les 45 m² ajoutés lors de la rénovation de la maison accueillent une grande pièce de 20 m² – avec double bureau, coin télévision et chambre d'appoint – donnant sur une terrasse solarium de 15 m². Ursula et Nicolas y ont aussi installé leur espace, avec chambre et salle de bains.

"EN JOUANT SUR LES VUES
ET LES TRANSPARENCES,
NOUS AVONS FAIT EN SORTE QUE
LA LUMIÈRE CIRCULE PARTOUT."



DU CÔTÉ DE CHEZ...



Ludique, le filet tendu au-dessus de la grande pièce de vie est aussi un moyen original de ne pas être coupé du reste de la famille lorsqu'on est à l'étage.

Séparant le bureau de la salle de bains, une cloison multifonction en polycarbonate conjugue astucieusement luminosité, équipements et rangements.

LES GOÛTS D'URSULA ET NICOLAS

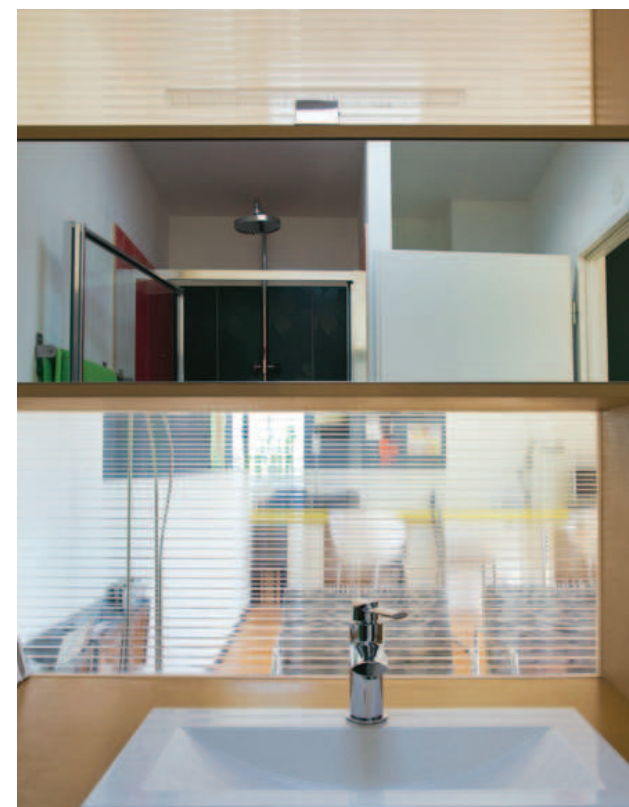
LEUR ARCHITECTE
MÁRCIO KOGAN

LEUR LIEU
LES FORTIFICATIONS
VAUBAN DE BRIANÇON

LEURS MATIÈRES
TOUTES, MAIS BRÛTES

LEURS COULEURS
LE ROUGE ET LE NOIR

LEUR PIÈCE
LA PIÈCE À VIVRE



RETROUVEZ LA VIDÉO DE CETTE VISITE
SUR DUCOTEDECHEZVOUS.COM